

Teksti ja kuvat: Kari A. Kinnunen



Aleksi-hippu kuvattuna Rahamuseon vitriinin panssarilasin läpi. Vitriinin kohdevalot tuovat hipun pyörityneisyyden ja kolojen kultakiteet kauniisti esiin. Isomushipun pinnan mikrorakenteetkin ovat hyvin näkyvissä.

Suomen Pankin kultahippu

Aleksi-hipun löytymisestä sata vuotta

Suomen Pankin Rahamuseossa Helsingin Snellmanin kadulla Senaatintorin kulmalla on ainut pysyvästi näytteille asetettu aito Lapin ennätyskokoinen kultahippu, *Aleksi*. Hippu ostettiin Suomen Pankin kokoelmiin 1930-luvulla. Hippu sijoitettiin turvavitriiniin vuonna 2003 Rahamuseon järjestämään Kultanäyttelyyn.

Näyttelyyn saakka hippua oli säilytetty pankin holvissa. Noina vuosikymmeninä hyvin harvat olivat päässeet sitä näkemään. Geologian tutkimuskeskukseen hippu tosin saatiin tutkimus- ja kopiointilainaan 1990-luvulla Pentti Karhusen ja kirjoittajan pyynnöstä.

Rahamuseon Kultinäyttelyssä Aleksin hipusta muodostui heti varsinkin kotimaisten kävijöiden vetonaula. Oppaana työskentelevä **Ritva Laine** kertoi, että hipun suosion takia se sai Rahamuseosta tarkasti vartioitun sijaituskodin. Vuosittain hippua ihaillee 7 000–9 000 vierasta. Ulkomaisia turisteja isomus ei Laineen mukaan ole liiemmin kiinnostanut. Tämä on ymmärrettävää kun tietää kuinka paljon isompia kultahippuja muiden maiden museoissa näkee.

Näyttelyssä vierailleita kultaihmissä on häirinnyt hipun esittäminen Suomen suurimpana. Hippu on kuitenkin mitä ilmeisimmin alun perin ollut suurin. Siitä on otettu luotettavien tietojen mukaan alkuvaiheessa kahden sormuksen kullat. Tuoreet kuopat paljastuivat myös taannoisessa GTK:n tutkimuksessa. Silloin tosin oletin niiden johtuvan 1930-luvun kulta-analytiikan vaatimasta suurehkosta näytemäärästä (Kinnunen ja kumppanit 1994):

“Aleksin hipussa on yksi suurehko ja kaksi pienempää koloa, joista ilmeisesti on otettu kultaa kemiallisia analyysejä varten. Kolot on tehty jo ennen vuotta 1936, sillä Sundellin (1936) julkaisussa mainittu paino vastaa hipun nykyistä painoa. Koloista poistetun kullan painoa arvioitiin tekemällä vähästä koloihin täyte ja mittaamalla tämän jälkeen vahan tilavuus. Poistetun kullan paino saatiin tilavuuden ja tiheyden (13,08) avulla laskemalla. Kun kolot oletettiin hipun muodon mukaisiksi nyppylöiksi saatiin

poistetun kullan painoksi 6,7 g. Kun kolot oletettiin alun perin tasapohjaisiksi, saatiin poistetun kullan painoksi 1,6 g. Aleksin hipun alkuperäinen paino on siis tämän mukaan ollut enintään 392 g ja vähintään 387 g.

Suurin kolo on poikkileikkaukseltaan 7,7 x 6,9 mm² ja syvyydeltään 6 mm. Se on jonkinlaisen poran aiheuttama syvennys. Pienempi porauksen aiheuttama kolo on alaltaan 3 x 2 mm² ja syvyydeltään noin 1 mm. Näiden lisäksi hipun yhdestä kulmasta on sahattu pieni pala, jonka mitat ovat 7 x 2 x 1 mm. Hipun pinnassa on myös muutama



Hippu on sijoitettu Rahamuseoon tukevaan vitriiniin. Museon oppaana toimiva Ritva Laine on itsekin Lapin kävijä ja osaa kertoa hipusta monia tarinoita.

mahdollisesti lapion aiheuttama yhdensuuntainen naarmujoukko.”

Rahamuseon Aleksin hipun vitriinin selosteessa tämä puoli tulee mielestäni selvästi esille:

“Tietävästi suurin Suomesta tavattu kultahippu Aleksin löydettiin vuonna 1910 Inarin Laanilasta. Sen nykyinen paino on 385 g. Perimätiedon mukaan hippu oli alun perin kuitenkin painavampi, mutta löytäjä,

Mikko Aleksanteri Kiviniemi, irrotti siitä kultaa vaimonsa vihkisormukseen. Hipun kultapitoisuus on 93,7 prosenttia.”

Hipputilastoissa Aleksi-hippu kuitenkin on listattu vasta kakkossijalle. Syynä tähän on kirjoittajan ja varsinkin Pentti Karhusen 1990-luvulla tekemä linjaus. Asiasta keskusteltiin myös **Seppo Partasen** kanssa. Mielestämme hippu piti listata sen nykyisen painon mukaan, sillä hipussa havaitsemilleni kirkkaille kuopille ei tuolloin ollut kunnollista selitystä.

Mielestäni on kunnioitettavaa, että ainakin yksi kaikkein suurimmista Lapin hipuisista on pysyvästi ihmisten tarkasteltavissa. Semminkin kun tänä vuonna on Aleksihipun löytymisen satavuotispäivä. Rahamuseoon ei edes ole pääsymaksua. Vitriinissä hippua voi tarkastella aivan lähietäisyydeltä ja kohdevalot sopivat jopa sen valokuvaimiseen. Muut isomukset ovat visusti pankkiholveissa ja vastaavissa paikoissa. Niistä on



Lapin isoimmat hiput ovat niin samankokoisia, että ne voisivat kumpikin ansaita ykköspaikan. Kuvassa hippujen kullatut kopiot GTK:n Geonäyttelyn hippuvitriinissä.

näyttelyissä vain kullattuja kopioita. Hippujäljennökset pystyvät antamaan vain summittaisen kuvan alkuperäisestä koosta ja muodosta. Pinnan pienrakenteet ja hippukullan värin vivahteet eivät jäljennöksissä toistu oikeastaan lainkaan. Kopioista puuttuu aidon hipun henki.



Rahamuseo sijaitsee osoitteessa Snellmaninkatu 2, Senaatintorin kulmassa keltaisessa rakennuksessa. Museon sisustuksen on suunnitellut Juhani Pallasmaa, jonka käsialaa on myös Inarin Sii-da-museo.

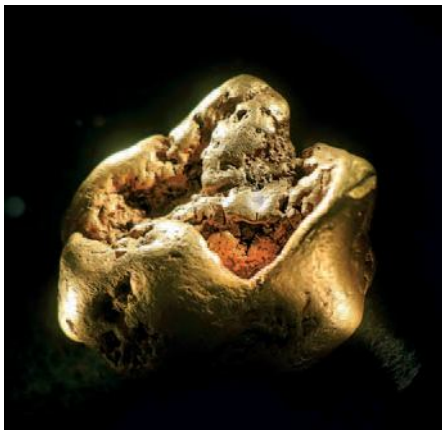
KIRJALLISUUS

Kari A. Kinnunen (2000) Suurimmat kultahiput *Geologi* 52 (4–5), 87–99. Netissä <http://www.gtk.fi/geotieto/jokamies/suurimmat.htm>

Kinnunen, Kari A., Johanson, Bo, Terho, Mauri ja Puranen, Risto (1995) Aleksin kultahipun (385 g) laboratoriotutkimuksista. Summary: Aleksin gold nugget (385 g) – laboratory studies. *Geologi* 47 (3), 35–39. Netissä http://arkisto.gtk.fi/m19/3831/M19_3831_94_1.pdf

Mickelson, Peter (1998) Kultaa kalliimpi löytö. *Pankko* (Suomen Pankin henkilöstölehti) 4–5, 1998, 6–7.

Sundell, I.G. (1936) Fineness and composition of alluvial gold from the Ivalojoeki, Finnish Lapland. *C.R. Soc. Geol. Finlande* 9, 155–160.



Aleksin ominaisuudet

- ▶ **Nimi:** Aleksi
- ▶ **Löytäjä:** Mikko Aleksanteri Kiviniemi
- ▶ **Löytövuosi:** 1910
- ▶ **Löytöpaikka:** Laanila, Hangasoja, Inari (peruskartta 3831 04)
- ▶ **Paino:** 385,36 g
- ▶ **Tiheys:** 13,081 g/cm³
- ▶ **Läpimitat:** 57 x 52 x 28 mm
- ▶ **Pyöristyneisyys:** puolipyöristynyt (Powers). Kulmat ja ulokkeet voimakkaasti pyöristyneitä. Hippu on pyöristyneempi kuin Evert-hippu (392,9 g).
- ▶ **Kemiallinen koostumus painoprosentteina:** Au 93,7, Ag 6,11, Bi 0,47, Hg 0,12, Cu 0,07, Se 0,04, S 0,02 (keskiarvo, 36 mikroprobianalyysiä, anal. Bo Johanson)
- ▶ **Pintarakenteet:** primaarikoloja, mikrouurteita, painaumatkoloja, uurrelasturakenne, ja ihmisen jäljiltä kullan irrottamisesta syntyneitä jälkiä.

Löytöhistoriaa

Hipun löytäjän pojanpojanpoika **Jori Petteri Kiviniemi** on kertonut löydöstä eloisasti Suomen Pankin lehteen (Mickelsson 1998):

“Iso-Aleksi oli syyskuun alkupäivinä, vuonna 1910, jatkanut kaivuhommia, kun muu porukka meni laittamaan ruokaa. Siinä porukassa oli vissiin neljä muuta heppua. Sorainen lapio teki

naarmut hipun siliään pintaan, kun Iso-Aleksi tökki rännin yläpäähän jummiin jäänyttä raskasta möhkälettä. Muonamies meinasi tukehtua leipäänsä, kun Iso-Aleksi toi isomushipun kannon nokkaan porukan ihmelettäväksi. Rehellinen Iso-Aleksi sai ottaa hipusta sormuskullat ittellensä löytöpalakkioksi, ja sen aikaiset

sormukset olivat aika järeitä. Siitä hipusta on tehty varmuudella yksi ja mahdollisesti kaksi sormusta.”

Jori Petteri toimi haastattelun aikoihin nuorena ekonomistina Suomen Pankissa. Hän oli sukunsa kanssa Rahamuseon Kulttanäyttelyn kutsuvieraita vuonna 2003. Näyttelyn avasi Suomen Pankin johtaja **Sinikka Salo**. Sitten Jori Petteri on toiminut vaativissa tehtävissä ulkomailla investointipankeissa, modernia konekaivuuta tavallaan sekin. Sitkeä kultavirus on siten pysynyt Kiviniemen suvussa sata vuotta.

